

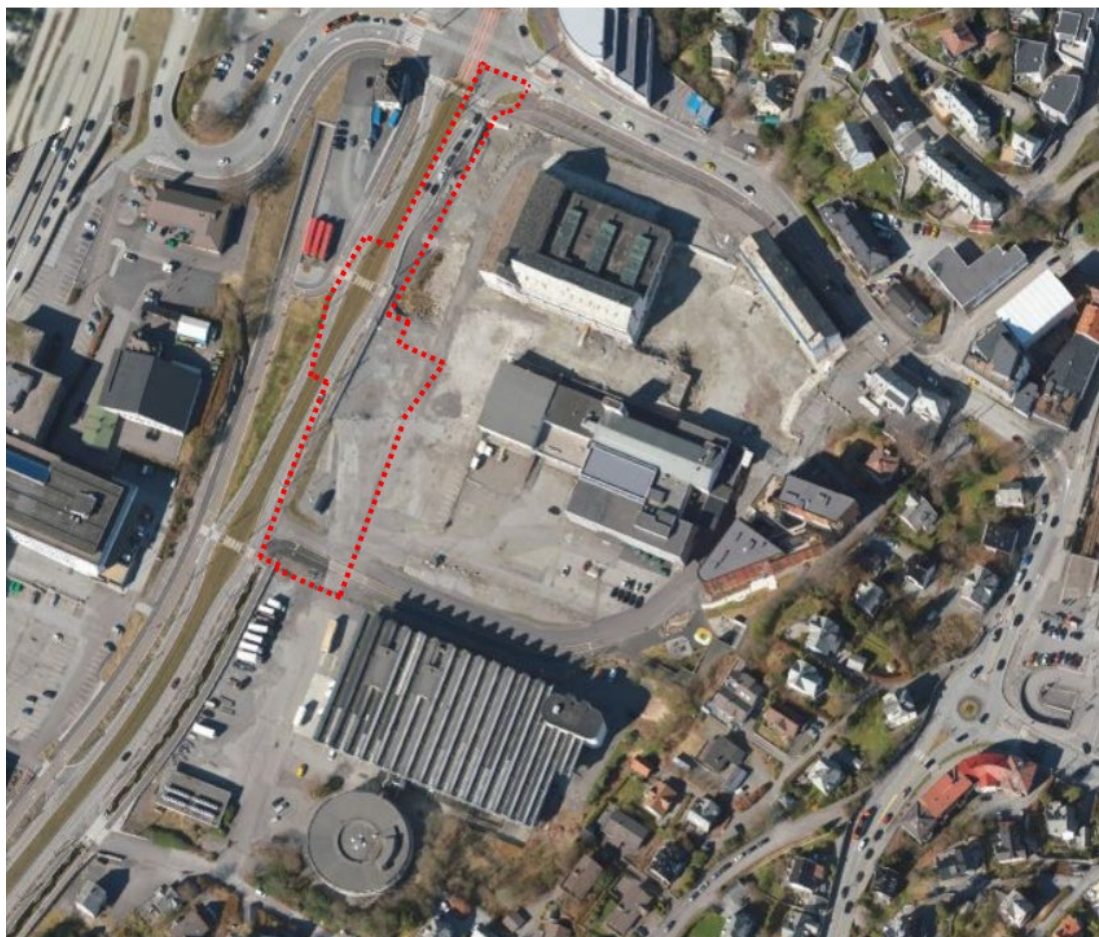


BERGEN  
KOMMUNE

## BYMILJØETATEN

### Bilag 2 - OPPDRAGSBESKRIVELSE

## BME EØS 2026-07 Mindetorget



**SAMSPILL TIL TOTALENTREPRISE**



<b>A</b>	<b>Generelt om prosjektet.....</b>	<b>3</b>
A.1	Avtalen gjelder .....	3
A.2	Kortfattet beskrivelse av prosjektet .....	3
A.3	Målsetting for oppdraget .....	3
A.4	Entrepriseplan .....	4
A.5	Byggherrens organisasjon .....	5
A.6	Vederlagsmodell .....	6
A.7	Digitalt samhandlingssystem.....	6
A.8	Byggherres forbehold.....	6
<b>B</b>	<b>Ytelser .....</b>	<b>7</b>
B.1	Oppdragets omfang .....	7
B.2	Gjennomføring av samspillet .....	7
B.2.1	Samspillsgruppens organisering .....	7
B.2.2	Fase 1 - Planlegging og prosjektering.....	8
B.2.3	Fase 2 – Detaljprosjektering og utførelse .....	10
B.2.4	Fase 3 – Etter overtakelse .....	11
B.3	Prosjektgrunnlag .....	12
B.4	Utslippsfri anleggsplass .....	12
B.5	Tidsfrister.....	12
B.6	Krav til prosess og organisering.....	12
B.6.1	Generelt.....	12
B.6.2	Kompetanse .....	13
B.6.3	Samspillsentreprenørens byggeplassadministrasjon og rigg.....	14
B.6.4	Styrende dokumenter .....	15
B.6.5	Kvalitetsplan for utførelse.....	16
B.6.6	SHA-HMS .....	16
B.6.7	Miljøulykker og beredskap.....	17
B.6.8	FDV-dokumentasjon.....	17
B.6.9	Demontering og rydding av riggområdet.....	17
B.6.10	Opplæring av driftspersonell .....	18
B.6.11	Garantiskjøtsel .....	18
<b>C</b>	<b>Fremdrift og frister .....</b>	<b>18</b>
C.1	Generelt.....	18
C.2	Dagmulkter .....	18



## A Generelt om prosjektet

### A.1 Avtalen gjelder

Byggherre har behov for å knytte til seg en totalentreprenør til en samspillskontrakt for prosjektbearbeiding, prosjektering og etablering av kanal, basseng, torg, venstresvingefelt i Kanalveien, sykkelvei og fortau, utenfor gamle Tine Meierier. Prosjektet omtaler arbeidet i sin helhet som Mindetorget. Dagens gnr/bnr. er 15/341 m. fl. Det er tidligere utarbeidet et forprosjekt for prosjektet, Bilag 2.4. Dette ligger fortsatt til grunn, og skal ligge til grunn for videre bearbeiding i samspillet.

Oppdraget er organisert som en totalentreprise med samspill, med en integrert prosjektutvikling i både utviklingsfasen (fase 1- planlegging, utvikling og prosjektering), og i utførelsesfasen (fase 2- arbeidstegninger/modell og utførelse). Utførelsesfasen avregnes etter målsum med insitament. Oppdraget omfatter også garanti- og skjøtselsperiode (fase 3).

### A.2 Kortfattet beskrivelse av prosjektet

Prosjektet skal bidra til å oppnå Bergen kommunes vedtatte visjon om å etablere offentlig infrastruktur med kvalitetsrike byrom på Mindemyren etter hvert som området transformeres til Mindebyen.

Byggherre har, i samarbeid med Sweco AS, utarbeidet et forprosjekt datert 31.03.2023. Dette er vedlagt, bilag 2.4.

Byggherre har engasjert en byggherrerådgivergruppe fra Norconsult for å styrke byggherresiden i utarbeidelse av konkurransegrunnlag, og i samspillet.

### A.3 Målsetting for oppdraget

Samfunns mål:

- Prosjektet skal bidra til å oppnå Bergen kommunes vedtatte visjon om å etablere offentlig infrastruktur med kvalitetsrike byrom på Mindemyren etter hvert som området transformeres til Mindebyen.
- Prosjektet skal bidra til å gjennomføre grepene for overvannshåndtering i Mindebyen.
- Prosjektet er nødvendig for teknisk og sosial infrastruktur i nytt nabolag og skal bidra til godt bomiljø og bokvalitet.

Prosjektets mål er:

- Prosjektet sitt resultatmål er å etablere kanal med basseng, et urbant byrom samt etablere venstresvingefelt i Kanalveien.
- Prosjektet skal planlegge og bygge totalt ca. 7.370m<sup>2</sup> med offentlig byrom:



- Ca. 2.770m<sup>2</sup> torg
- Ca. 1.000m<sup>2</sup> basseng
- Ca. 500m<sup>2</sup> kanal
- Ca. 260m<sup>2</sup> ny vei (og noe arbeid på eksisterende vei)
- Ca. 1.300m<sup>2</sup> diverse fortau, gang- sykkelvei, etc.

Oppdragets målsetting er;

- En prosjektutvikling etter felles samspillsregler, fra forprosjektfase til et omforent prosjekt med målpris. Prosjektutviklingen skal ta utgangspunkt i byggherres forprosjekt jf. konkurransegrunnlagets bilag 2.4.
- En videre detaljering og utarbeidelse av arbeidsunderlag, og gjennomføring i tråd med det omforente forprosjektet og angitte kvaliteter, ferdigstilt til avtalt sluttfrist og målpris.

Anskaffelsen stiller krav til at samspillsentreprenøren innehar prosjektlederkompetanse fra prosjekter av tilsvarende omfang og kompleksitet, så vel som relevant erfaring med denne typen prosessledelse; styring, bemanning og stimulering av et tverrfaglig samarbeidsklima. Samspillsentreprenørens tilbyderteam må inneha både prosjekterings- og utførelseskompetanse innenfor alle relevante fagområder, med særlig vekt på konstruksjon- og landskapsutforming.

#### **A.4 Entreprieseplan**

Prosjektet gjennomføres som en samspillentreprise med åpen bok i fase 1, og fase 2. I fase 1 kommer samspillet frem til en omforent målpris gjennom bearbeiding og tilstrekkelig detaljprosjektering. Fasen skal føre til et realiserbart prosjekt som svarer ut prosjektets visjon og resultatmål, og som har høy forutsigbarhet i byggeperioden.

Fase 2 er videre detaljprosjektering, utarbeider arbeidsunderlag og produksjon.

Fase 3 – garanti- og skjøtselsperioden. Samspillsentreprenøren har prosjekteringsansvaret i hele oppdraget, i alle faser.

Kontraktsformuler NS 8407:2011, med kontraktsvedlegg, i fase1, 2 og 3

Samspillsentreprise er valgt blant annet for å sikre tidlig involvering av utførelseskompetanse og for å etablere et best mulig underlag før utførelsesarbeidene starter.

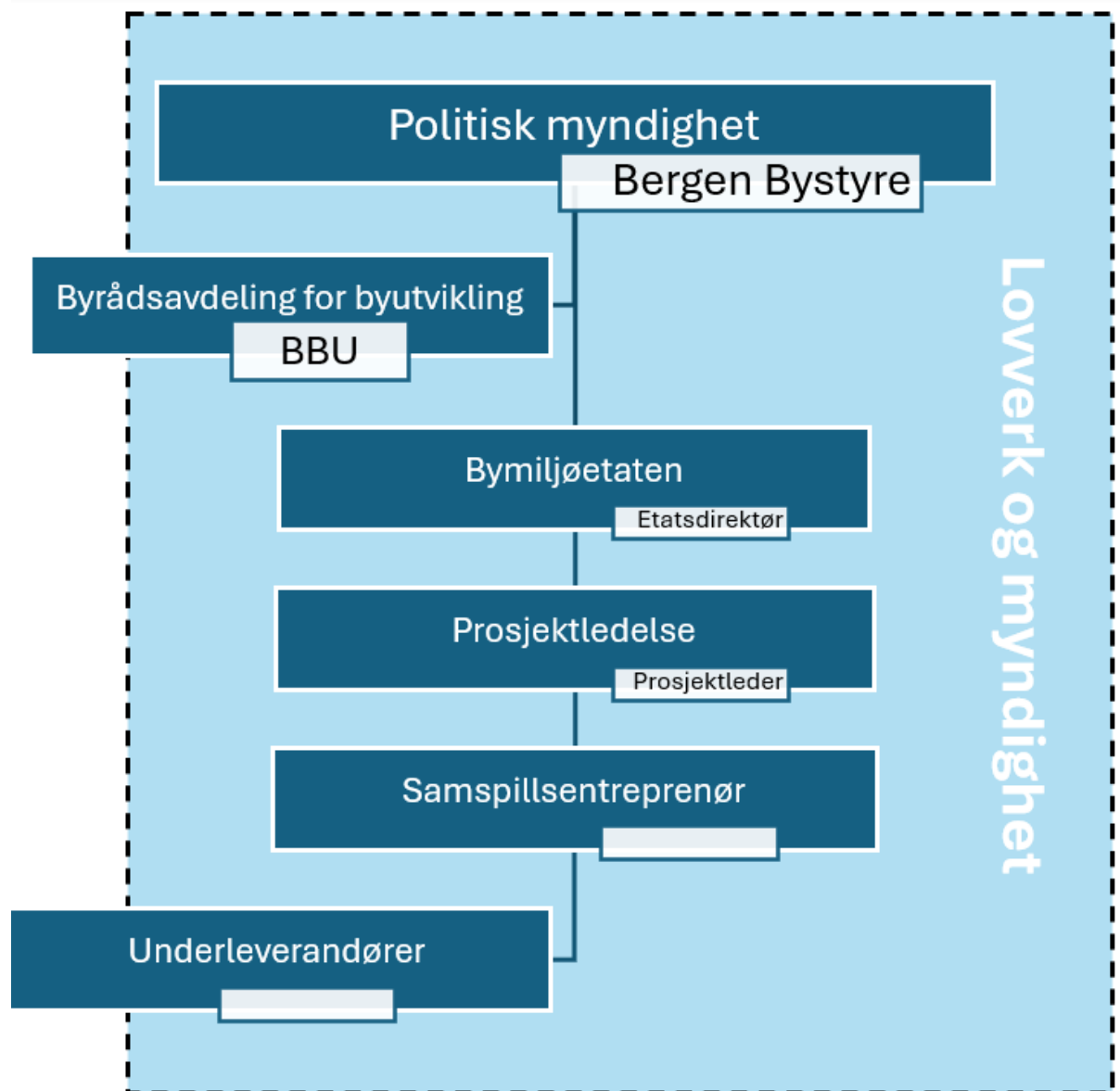


BERGEN  
KOMMUNE

Dato: 20.05.2026

Bilag 2 - Oppdragsbeskrivelse  
BME EØS 2026-07 Mindetorget

## A.5 Byggherrens organisasjon



### Definisjoner:

BBU:	Byrådsavdeling for byutvikling
BH:	Byggherre
BHO:	Byggherreombud



Dato: 20.05.2026

Bilag 2 - Oppdragsbeskrivelse  
BME EØS 2026-07 Mindetorget

Byggherre:	Bergen kommune, Bymiljøetaten Johannes Bruns gate 12 5020 Bergen Telefon sentralbord: 55 56 56 90 E-post: <a href="mailto:Bymiljoetaten@bergen.kommune.no">Bymiljoetaten@bergen.kommune.no</a>
Prosjektleder BH:	Ina Bakka Sem-Olsen Mobil 920 49 025 E-post: <a href="mailto:ina.sem-olsen@bergen.kommune.no">ina.sem-olsen@bergen.kommune.no</a>
Byggherreombud (BHO):	Ørjan Berg Mobil 454 044 46 <a href="mailto:Orjan.berg@norconsult.com">Orjan.berg@norconsult.com</a>

## A.6 Vederlagsmodell

I Fase 1 – Planlegging, optimalisering og prosjektering skal samspillsentreprenøren honoreres etter medgått tid med budsjett.

I Fase 2 – Detaljprosjektering og utførelse skal vederlagsmodellen målpris med insitament benyttes.

I Fase 3 – For avtalte driftsytelser, herunder skjøtsel, skal entreprenøren honoreres etter avtalt kontraktssum, og i henhold til punkt 6.1 i Bilag 1 Alminnelige bestemmelser.

## A.7 Digitalt samhandlingssystem

Det skal etableres en felles digital plattform, hvor all kommunikasjon, informasjon og krav til prosjektet er samlet. Denne etableres og administreres av Bergen kommune.

Entreprenøren kan i tillegg ha en samhandlingsplattform for sin prosessledelse i samspillet.

## A.8 Byggherres forbehold

Byggherre gjør oppmerksom på at samspillskontrakten ikke forplikter byggherre til å utløse fase 2 / fase 3. Dersom prosjektgrunnlaget fra fase 1 ikke innfrir oppdragets avtalte mål for budsjett og/eller kvalitet, vil byggherre i ytterste konsekvens kunne sende prosjektgrunnlaget ut på ny konkurranse.

Det tas også forbehold om endringer i omfang, blant annet ut fra budsjettvedtak, eventuell konkurranseutsetting av tjenester og endringer i kommunens aktiviteter og organisasjon. Dette vil også kunne medføre at kun deler av arbeidene kommer til utførelse.

## B Ytelser

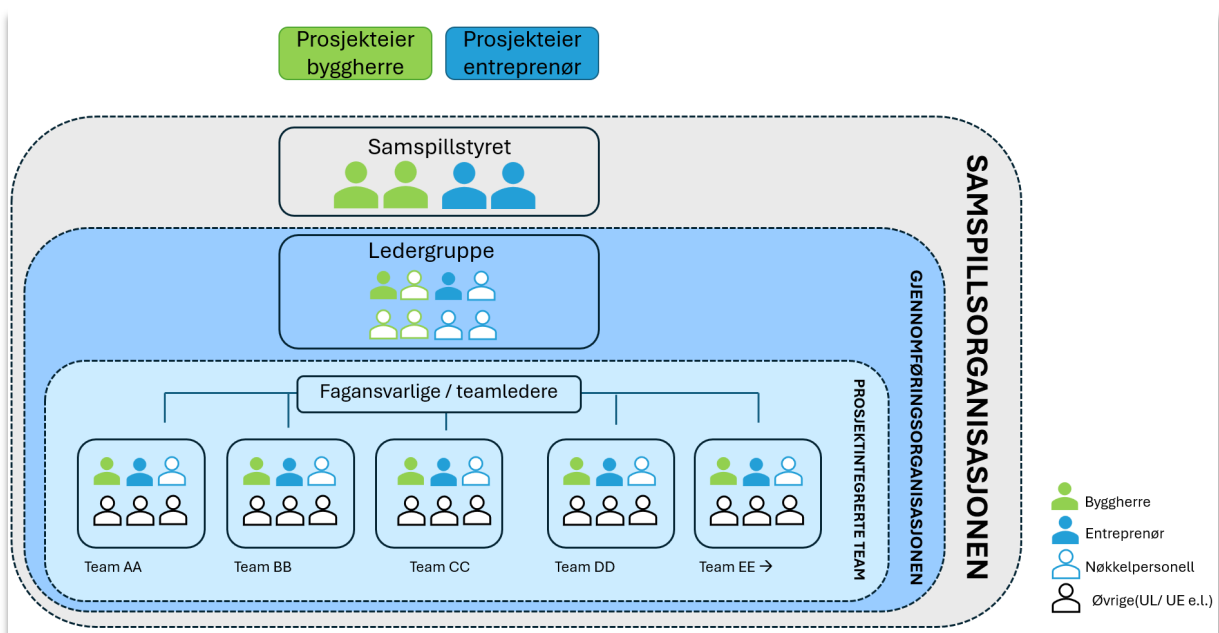
### B.1 Oppdragets omfang

Anskaffelsens omfang er definert av de krav og beskrivelser som er gitt i denne konkurransen og videre oppfølging/utdyping i fase 1, samspillet, og fase 2 gjennomføringen.

### B.2 Gjennomføring av samspillet

I kapitlene nedenfor er det gitt en kort beskrivelse av hvordan arbeidet organiseres, og hva som inngår i hver av fasene i dette oppdraget. Nærmere beskrivelse følger av «Alminnelige bestemmelser Mindetorget», bilag 1.

#### B.2.1 Samspillsgruppens organisering



Byggherren har knyttet til seg et byggherreteam bestående av:

Prosjektleder Bergen kommune  
Byggherrerådgiver  
Samspillfasilitator  
Landskapsarkitekt  
Byggherreombud



SHA/KP/KU

Teamet er med for å styrke byggherren slik at temaer som kommer opp i samspillet kan svares ut raskere og bedre.  
Byggherrerådgivergruppen kan også hente inn annen kompetanse for byggherre dersom behov underveis i samspillet.

#### Samspillstyret:

Se punkt 2.1, beskrivelse av samspillsstyret, i Alminnelige bestemmelser, Bilag 1.

#### Samspillsledelsen:

Se punkt 2.3 i Alminnelige bestemmelser, Bilag 1.

#### Fagteam:

Samspillsentreprenøren er ansvarlig for at prosjektet er bemannet på et tilstrekkelig nivå og med nødvendig kompetanse i forhold til oppgavens formål. Omfanget avklares og fastsettes i samråd med fagansvarlige i forkant av oppstart. Fagteam får en viktig rolle i fase 1 og 2.

Relevante underentreprenører og deres rådgivere plikter å delta aktivt i planleggings- og prosjekteringsarbeidet, selv om de ikke har arbeider i gang på byggeplassen.

Samspillentreprenøren med sin prosjekteringsgruppe og sine underentreprenører har ansvar for at prosjektering og utførelse er iht. alle offentlige krav. Samspillsentreprenøren skal også påse at alle krav i denne konkurransen etterkommes.

### **B.2.2 Fase 1 - Planlegging og prosjektering**

Fase 1 omfatter videreutvikling av forprosjektet til endelig utforming og detaljprosjektering, og med dokumentasjon som underlag for byggesaksbehandling og oppdragsgivers beslutning for gjennomføring.

Endelig fagsammensetning og timebudsjett (timeantall og intern fordeling) avklares og fastsettes av samspillsledelsen ved oppstart av fase 1, med utgangspunkt i byggherrens prosjektbeskrivelse og tilbyders oppdragsbesvarelse.

Samspillsfasen innledes med etablering av gruppen som skal delta i samspillet.  
Det omfatter blant annet:

- mobilisering



- etablere gruppen
- bygge team
- opprette digital plattform
- gå gjennom regler og rutiner
- definere mål
- definere KPI struktur
- lage fremdrift

Etter denne delfasen forventes en foreløpig målpris, målpris 0.

Målpris 0 brukes i starten av et samspillsprosjekt og betyr at man ikke har en fast pris, men et foreløpig kostnadsestimat basert på byggherrens økonomiske ramme og tilgjengelig informasjon. I løpet av de første ukene jobber alle involverte tett sammen for å utvikle dette kostnadsestimatet, og målprisen justeres gradvis etter hvert som mer presis informasjon blir tilgjengelig. En avgjørende forutsetning for å kunne utvikle en riktig og realistisk målpris er at partene følger prinsippet om «åpen bok», som gir byggherren full innsikt i entreprenørens faktiske kostnader og økonomi i prosjektet. Åpen bok skaper tillit og gjør det mulig å ha god kontroll på økonomien underveis, slik at justeringer kan gjøres i tide. På denne måten sikres det at den endelige målprisen som blir avtalt, faktisk reflekterer prosjektets reelle kostnader.

Prosjektet videreutvikles med utgangpunkt i vedlagte forprosjekt jfr. konkurransegrunnlagets bilag. Det kan være effektivt å velge ut noen hovedtemaer som gjennomgås for optimalisering, og som det fokuseres på i samspillet. Prosjektet utvikles i en gjentakende prosess med optimalisering, oppdatering av kalkyle og økt detaljkunnskap. Prosessen ledes av entreprenøren.

Det skal legges opp til tett involvering av naboprojektene, kommunale og fylkeskommunale interessenter. Samspillet etablerer en interessentliste for koordinering og kommunikasjon med interessenter.

Entreprenøren utarbeider en omforent fremdriftsplan, med faseplaner, for videre detaljprosjektering og for produksjonsfasen med milepæler frem til ferdigstillelse.

Forprosjektet omsøkes til relevante myndigheter, og fasens leveranser ferdigstilles som oppdatert forprosjekt og tilstrekkelig detaljprosjektering med kalkyle og usikkerhetsanalyse som grunnlag for omforent målpris for byggherres beslutning om gjennomføring av fase 2.

I fasen er det forventet en integrert prosjektutvikling der samspillentreprenør jobber med pris, løsning og kvalitet sammen med underleverandører, prosjekterende og byggherrens team. Sammen finner samspillet beste løsning.

I løpet av samspillet utvikles en omforent målpris. Denne må hverken være for lav eller for høy. Den må være riktig, en målpris partene har tro på. I slutten av fase 1 avdekkes restrisiko og plasseres riktig i forhold til insentivmodellen.



I denne fasen inngås insentivmodellen ved at partene etablerer et samarbeid med felles målsettinger, definerer økonomiske rammer og begynner dialog for å identifisere muligheter og risikoer i prosjektet. I fasen settes også grunnlaget for insentivene, som er koblet til en målpris og bonus-/malusordning. Det legges vekt på en åpen og tillitsbasert organisering med «åpen bok»-prinsipp der alle kostnader og beslutninger er transparente. Denne tidlige involveringen og samarbeidet i fase 1 gir en felles forståelse og eierskap til prosjektet, noe som legger grunnlaget for effektiv målprisstyring og insentivbruk i fase 2.

Sluttleveransen for fase 1 vil være alt som skal til for en NS 8407 entreprise med samspilltillegg i fase 2.

I tillegg blant annet:

- innlevert og komplett byggesøknad etter plan- og bygningsloven, inkl. nødvendige myndighetsavklaringer fra relevante sektormyndigheter
- andre nødvendige tillatelser

Ved enighet om et bearbeidet forprosjekt og detaljprosjekt med målpris, vil det ved utgangen av fase 1 etableres en avtale som fastlegger overgangen mellom fase 1 og fase 2, samt omfanget av skjøtsel i fase 3.

Se også punkt 3.3.1 og 3.3.2 i Bilag 1 Alminnelige bestemmelser, og bilag 2.6. Utkast protokoll fase 2.

### **B.2.3 Fase 2 – Detaljprosjektering og utførelse**

Følgende ytelser er sentrale ved gjennomføring av denne fasen:

Byggherre:

- Delta aktivt i alle relevante møter.
- Løpende godkjenne oppdatering av målpris, fremdriftsplan og prosjekt.
- Foreta løpende utbetalinger jfr. betalingsplan.
- Følge opp samspillsentreprenørens prosjektledelse.
- Treffe beslutninger som er nødvendige slik at prosjektets fremdrift ikke hindres.
- Økonomi- og usikkerhetsstyring
- Sørge for at de som involveres fra byggherresiden har et tydelig mandat og tilstrekkelig kompetanse for det ansvaret den enkelte pålegges i Byggherres organisasjon
- Ansvar for KP/KU-funksjonen (i henhold til byggherreforskriften)



Samspillsentreprenør:

- Delta aktivt i samspillet med byggherren
- Utarbeide fremdrifts- og møteplan
- Utarbeide betalingsplan
- Prosjektledelse og styring av den samlede utførelse.
- Prosjektoptimalisering.
- Sørge for tillatelser
- Foreta innkjøp i tråd med prosjektets kalkyler, prosedyrer og tidsplan
- Sikre oppfølging av kalkyler, målpris og tidsplan.
- Sikre utarbeidelse av driftskonsept inkl. kalkulerte driftskostnader
- Følge opp myndighetsforhold innenfor entreprenørens ansvarsområde og omsøke nødvendige tillatelser.
- Prosjekteringsledelse
- Utføre kvalitetssikring av eget arbeid.
- Utarbeide og følge detaljert slutfaseplan
- Leverer FDV i tråd med kravene til BME
- Ferdigstille skjøtselsplan for 3 år
- Søke midlertidig brukstillatelse
- Søke ferdigattest

Begge:

- Sikre et godt arbeidsmiljø.
  - Risikostyring og risikominimering.
  - Sikre at holdninger og målsettinger etterleves.
  - Sikre framdrift, kvalitet og økonomi.
  - Avholde møter og utpeke referent
  - Sikre HMS
  - Bli enige om et hensiktsmessig rapporteringsregime for løpende status i prosjektet
- Listen er ikke uttømmende

Se punkt 3.4 Bilag 1 Alminnelige bestemmelser.

#### **B.2.4 Fase 3 – Etter overtakelse**

I fase 3 er anlegget overlevert og tatt i bruk.

I fase 3 utføres det garantiarbeider og skjøtsel, og det vil bl.a. være behov for ytelser knyttet til anleggsgartner tjenester, og andre driftsrelevante fagområder.

Se punkt 3.4. Funksjonsbeskrivelsen, Bilag 3 og punkt 3.5 i Alminnelige bestemmelser, Bilag 1.



BERGEN  
KOMMUNE

Dato: 20.05.2026

## Bilag 2 - Oppdragsbeskrivelse BME EØS 2026-07 Mindetorget

### B.3 Prosjektgrunnlag

Byggherre har utviklet et forprosjekt fra tidligere arbeider. Eksisterende forprosjekt med vedlegg skal, så langt det er hensiktsmessig og forsvarlig, gjenbrukes i dette oppdraget. Nærmere beskrivelse følger av bilag 2.4 "Forprosjektrapport" med vedlegg.

I tillegg til overordnede lov- og forskriftskrav skal Bergen kommunes egne funksjonskrav legges til grunn i prosjektutviklingen (eks [Bergen kommune - Kommunal overtakelse av vei - godkjenning av tekniske planer](#), [Belysningskrav i Bergen kommune](#) ) Listen er ikke uttømmende, det endelig prosjekteringsgrunnlaget fastsettes i samspill i fase 1. Se også vedleggslisten.

### B.4 Utslippsfri anleggsplass

Dette oppdraget setter krav til bruk av maskiner med nullutslippsteknologi. Nærmere beskrivelse følger av bilag 1.3, «Krav til utslippsfri bygg- og anleggsplass».

Valgt samspillsentreprenør må snarest mulig etter kontraktsinngåelse foreta nødvendig forarbeid for prosjektet, som for eksempel å bestille kapasitet i strømnettet til fossilfri byggeplass, slik at påkrevd fremdrift overholdes.

### B.5 Tentativ fremdrift

**Det er planlagt følgende fremdrift:**

Oppstart fase 1:	K4 2026
Ferdigstilling fase 1:	K2 2027
Overlevering Fase 2:	K4 2028/K2 2029
Fase 3:	K2 2029 – K3 2032

### B.6 Krav til prosess og organisering

#### B.6.1 Generelt

##### B.6.1.1 Entrepriserettslige prosesskrav

Nærmere beskrivelse om prosesskrav for den valgte entreprisemodellen følger av de alminnelige kontraktsbestemmelsene. Bilag 1.



## B.6.2 Kompetanse

### B.6.2.1 Tilbudt rådgiverteam

Samspillsentreprenøren skal tilby et rådgiverteam som innehar nødvendig kompetanse og kapasitet til å gjennomføre oppdraget og alle dets delleveranser.

Det skal oppgis hvilke personer som tilbys som fagansvarlige i prosjektet. Ved utskifte av fagansvarlig skal det tilbys personell med tilsvarende eller bedre kvalifikasjoner.

En fagansvarlig kan ivareta flere kompetanseområder. Dette skal da synliggjøres omtalen av den enkelte fagansvarlige.

### B.6.2.2 Tilbudt lederteam

Samspillsentreprenøren skal tilby et tverrfaglig lederteam for oppdraget. Lederteamet skal bestå av fem nøkkelpersoner/roller, og utgjør entreprenørens medlemmer i samspillsorganisasjonens ledergruppe.

De tilbudte medlemmene i gruppen skal ha nødvendig erfaring, formalkompetanse og kapasitet for å utføre oppdraget. Det tilbudte lederteamet skal i sum ha erfaring med tverrfaglig prosjektutvikling og/eller gjennomføring av samspillsentrepriser.

Et gruppemedlem kan ivareta flere kompetanseområder. Dette skal da synliggjøres i omtalen av det enkelte gruppemedlemmet.

### B.6.2.3 Tilbudt prosjektleder (PL\_ENT)

Det skal tilbys en prosjektleder med dokumentert erfaring og kompetanse for å utføre oppdraget. Entreprenørens prosjektleder vil være byggherrens primære kontaktperson, og vil ha et stort ansvar ved å lede både prosjektering og utførelse inkludert underleveranser, samt å holde fremdrifts- og kostnadskontroll.

Vedkommende skal ha minimum 5 års erfaring fra prosjekter som hovedentreprenør, og av tilsvarende kompleksitet og karakter. Med hovedentreprenør menes totalentreprise, samspillsentreprise og/ eller generalentreprise. Det vil særlig legges vekt på samspillserfaring.

### B.6.2.4 Tilbudt prosjekteringsleder (PRL)

Det skal tilbys en prosjekteringsleder med dokumentert erfaring og kompetanse for å utføre oppdraget. PRL skal koordinere de ulike fagene, og skal sammen med byggherre kunne gjennomføre dialog med øvrige fagansvarlige ved behov.

Vedkommende skal ha minimum 5 års relevant arbeidserfaring fra prosjekter av tilsvarende kompleksitet og karakter. Det vil særlig legges vekt på samspillserfaring.



#### B.6.2.5 Tilbudt fagansvarlig landskapsarkitektur (LARK)

Det skal tilbys en landskapsarkitekt med dokumentert erfaring og kompetanse for å utføre oppdraget. LARK skal være en pådriver for en kreativ og tverrfaglig prosjektutvikling, og holde i prosjektets røde tråd fra og med samspillfasen og frem til et ferdig bygget anlegg.

Vedkommende skal ha minimum 5 års relevant arbeidserfaring fra prosjekter av tilsvarende kompleksitet og karakter. Landskapsarkitekten skal minimum ha deltatt i ett prosjekt fra oppstart til ferdigstillelse.

#### B.6.2.6 Tilbudt anleggsleder (AL)

Det skal tilbys en anleggsleder med dokumentert erfaring og kompetanse for å utføre oppdraget. AL skal bidra med sin utførelseskompetanse i alle fasene av prosjektet.

Vedkommende skal ha minimum 5 års relevant arbeidserfaring fra prosjekter av tilsvarende kompleksitet og karakter.

I fase 2 skal anleggsleder skal være tilstedeværende på anlegget. Tilstedeværelse fastsettes i protokoll for fase 2.

#### B.6.2.7 Tilbudt anleggsgartner (AG)

Det skal tilbys en anleggsgartner med dokumentert erfaring og kompetanse for å utføre oppdraget. AG skal bidra med sin utførelseskompetanse i alle fasene av prosjektet.

Vedkommende skal ha minimum 5 års relevant arbeidserfaring fra prosjekter av tilsvarende kompleksitet og karakter.

### B.6.3 Samspillsentreprenørens byggeplassadministrasjon og rigg

#### B.6.3.1 Byggeplassadministrasjon

Samspillsentreprenøren skal utføre følgende ytelser:

- Etablere en samlet fremdriftsplan for alle arbeider. Første versjon av fremdriftsplanen skal foreligge senest fire uker etter signert avtale om fase 2. Denne fristen er dagmulksbelagt, jf «C2 Dagmulksbelagte frister».
- Foreta kontroll med at fremdriftsplanene holdes
- Varsle byggherren uten ugrunnet opphold dersom forhold truer med å forsinke fremdriften på byggeplassen
- Angi antatt årsak til forsinkelsen og forventet virkning for fremdriften
- Hvis mulig, angi tiltak for å avhjelpe eller minske forsinkelsen



#### B.6.3.2 Rigg og drift

Samspillentreprenøren skal sørge for alle rigg- og driftsytelser. Dette inkluderer strømkostnader i kontraktperioden, så vel som de kostnader det vil medføre å etterleve kravene til en HMS-plan/SHA-plan og andre krav i lovverket.

Samspillentreprenøren skal stille til rådighet et møterom med plass til minst 15 personer tilrettelagt for god samhandling. Det er her fysiske møter vil foregå, og det er blant annet behov for skjermer på vegg, whiteboard på en langvegg, installert kamera og lyd for Teams, og god plass rundt bordet. I fase 1 kan dette være hos entreprenøren, maks 5km fra byggeplass.

I fase 2 skal det etableres og driftes tilsvarende møterom samt 4 kontorplasser for byggherrens organisasjon. Den enkelte kontorplassen skal ha nettilgang. Byggherrens kontorplasser skal etableres samtidig med entreprenørens rigg.

#### B.6.3.3 Trafikkavvikling

Tiltak slik angitt i bilag 2.3, «Miljøprogram Mindetorget» (senere kalt «Miljøoppfølgingsplan» til fase 2) skal følges.

#### B.6.3.4 Eksisterende kabler og ledninger

Det er samspillentreprenøren fulle ansvar å få påvist nøyaktig beliggenhet av kabler og ledninger før arbeidene starter opp. Likeens er det entreprenørens fulle ansvar å sikre alle kabler og ledninger forsvarlig i anleggsperioden.

Samspillentreprenøren står fritt i å velge metode for sikring, men før arbeidene starter opp skal forslag til sikring fremlegges for byggherre.

#### B.6.3.5 Sikring av liv i vassdrag i anleggsperiode

Tiltak slik angitt i bilag 2.3, Miljøprogram Mindetorget (senere kalt «Miljøoppfølgingsplan» til fase 2) skal følges. Dette gjelder liv i eksisterende kanal.

### B.6.4 Styrende dokumenter

Samspillsentreprenør skal utarbeide leveransen i tråd med gjeldende myndighetskrav, herunder blant annet plan- og bygningsloven, forurensningsloven, vannressursloven, kulturminneloven med flere (opplistingen er ikke uttømmende).

#### B.6.4.1 Plan- og bygningsloven

Samspillentreprenøren skal være ansvarlig søker (SØK), ansvarlig prosjekterende (PRO) og ansvarlig utførende (UTF), og innfri de krav som stilles i den forbindelse.



Det vil være samspillentreprenøren ansvar å dokumentere ovenfor bygningsmyndighetene at foretaket innehar de nødvendige godkjenningsområder i de aktuelle tiltaksklasser som kreves ved gjennomføring av prosjektet.

### **B.6.5 Kvalitetsplan for utførelse**

Kvalitetsplan for alle arbeider skal leveres senest to uker innen oppstartsmøte i fase 2.

Denne fristen er dagmulksbelagt, jf «C2 Dagmulksbelagte frister».

Kvalitetsplanen skal løpende oppdateres og forelegges byggherren. Kvalitetsplanen skal fastlegge de viktigste kvalitetsaspektene, samt hvilke prosedyrer, kontroller og dokumentasjon som skal gjelde for kontraktsarbeidet.

Kvalitetsplanen skal som minimum inneholde:

- oversikt over kvalitetsansvarlige
- oversikt over hvilke områder som skal kontrolleres og hvordan kontrollere dette (egen, -sidemanns-, tverrfagligkontroll)
- oversikt over kritiske kvalitetsfaktorer og grensesnittproblematikk
- hvordan dokumenteres bruken av kontrollplaner og sjekklister og hvilken kontroll finnes for at disse blir brukt
- hvilke system for avvik finnes og hvordan skal dette brukes
- oversikt over tverrfaglige kontroller og hvordan skal disse utføres
- hvilke system finnes for utskifting av nøkkelpersonell
- hvilke system har totalentreprenøren for kontrahering av underentreprenører
- hvilke system har totalentreprenøren for å videreføre krav til kvalitetsplan til den enkelte underentreprenør, og hvordan totalentreprenøren utfører kvalitetssikring av underentreprenørenes kvalitetssystem og kvalitetskontrollarbeid.

### **B.6.6 SHA-HMS**

Byggherre utarbeider SHA-plan ved hjelp av egen rådgiver.

Entreprenøren skal utarbeide HMS-plan i tråd med internkontrollforskriften for sine egne arbeider i samsvar med byggherrens SHA-plan etter Byggherreforskriften. HMS-plan, riggplan og beredskapsplan for HMS skal leveres senest to uker innen oppstartsmøte i fase 2.

Denne fristen er dagmulksbelagt, jf «C2 Dagmulksbelagte frister».



### **B.6.7 Miljøulykker og beredskap**

Tiltak slik angitt i bilag 2.3, «Miljøprogram Mindetorget» (senere kalt «Miljøoppfølgingsplan» til fase 2) skal følges.

### **B.6.8 FDV-dokumentasjon**

Det skal leveres FDV-dokumentasjon for hele prosjektet som grunnlag for forvaltning, drift, vedlikehold og utvikling i prosjektet. FDV-dokumentasjonen skal utarbeides i tråd med bilag 2.5, «FDV til Bymiljøetaten – veiledning», siste versjon av dokumentet skal legges til grunn ved oppstarten av FDV-arbeidet.

Utkvittert MOP skal leveres sammen med øvrig FDV.

Entreprenøren skal:

- Oppnevne ansvarlig kontaktperson for FDV-dokumentasjon
- Utarbeide dokument- og fremdriftsplan for leveranser av FDV-dokumentasjon
- Omforent dokument- og leveranseplan skal foreligge senest 2 måneder etter kontraktsinngåelse av fase 2.
- Komplette FDV-dokumentasjon skal være levert til byggherren for godkjenning senest 2 uker (10 hverdager) før innsending av midlertidig brukstillatelse/ferdigattest.

Disse fristene er dagmulksbelagt, jf «C2 Dagmulksbelagte frister».

FDV-dokumentasjonen skal omfatte 100 % av materiell/utstyr som er levert på byggeplassen ved dette tidspunkt. Materiell/utstyr som bestilles etter dette tidspunktet legges inn i FDV-dokumentasjonen fortløpende.

FDV-dokumentasjonen skal gjennomgås og benyttes i opplæring av driftspersonalet/bruker.

Feil og mangler i dokumentasjonen skal rettes opp før overtakelse, samt fortløpende i garanti og skjøtselsfasen for eventuelle elementer der det er avtalt prøvedrift.

### **B.6.9 Demontering og rydding av riggområdet**

Rigg og utstyr skal være ferdig ryddet senest 10 hverdager etter overtakelse.

Bilder tas før etablering av rigg, og etter rydding av riggområdet.

Denne fristen er dagmulksbelagt, jf «C2 Dagmulksbelagte frister».



### **B.6.10 Opplæring av driftspersonell**

Byggherres driftspersonell skal gis forsvarlig opplæring slik at disse settes i stand til å gjennomføre hensiktsmessig drift og vedlikehold. Behovet og omfanget av opplæringen avklares med byggherre som del av fase 2. Dette kan omfatte drift av vannskulptur, plantestell, instruks for vintervedlikehold osv.

Ovennevnte opplæring foretas før overtakelse.

### **B.6.11 Garanti- og skjøtselsperiode**

Det skal utarbeides skjøtselsplaner for det ferdige anlegget.

Skjøtsel skal utføres av foretak med nødvendig fagkompetanse, prisgrunnlag med mengder og kvalitetskrav utarbeides som del av fase 2.

Se også punkt 3.4 i funksjonsbeskrivelsen. Bilag 3 og punkt 3.5 i Alminnelige bestemmelser, Bilag 1.

## **C Fremdrift og frister**

### **C.1 Generelt**

I pkt. C2 nedenfor redegjøres for kontraktens system for frister.

### **C.2 Dagmulkter**

Tabellen under gir en oversikt over alle mulkter som kan gjøres gjeldende etter kontrakten, både dagmulkter for brudd på frister og mulkt for brudd på øvrige kontraktskrav. Tabellen gir kun en oversikt, og henviser derfor til hvor i kontraktsdokumentene samspillsentreprenør finner ytterligere informasjon om mulktene og kravene de knytter seg til.

Størrelse på mulkt eller angivelse av frist etter tabellen gjelder foran det som er oppgitt andre steder i kontraktsdokumentene ved motstrid.



Bilag 2 - Oppdragsbeskrivelse  
BME EØS 2026-07 Mindetorget

Dato: 20.05.2026

Type frist / krav	Referanse	Frist / krav	Mulkt
<b>Dagmulktsbelagte prosjektfrister</b>			
Sluttfrist fase 1	B.5	10 måneder etter kontraktsinngåelse / avtales nærme i samspillet	1 000 kr per hverdag. Maksimalt 20 % av antatt totalt honorar.
Sluttfrist fase 2	B.5	Frist vil fremgå av protokoll for fase 2.	NS 8407 pkt. 40.3
Ferdig ryddet prosjektområde	B.6.9	Senest 10 hverdager etter overlevering	0,1 ‰ av kontraktssummen
<b>Mulktbelagte administrative krav og frister</b>			
Fremdriftsplan	B.6.3.1	4 uker etter signert protokoll av fase 2	0,1 ‰ av kontraktssummen
Kvalitetsplan	B.6.5	2 uker før oppstartsmøte for fase 2	0,1 ‰ av kontraktssummen
HMS-plan, riggplan og beredskapsplan for HMS	B.6.6	2 uker før oppstartsmøte for fase 2	0,1 ‰ av kontraktssummen
Omforent dokument- og leveranseplan FDV	B.6.8	2 måneder etter signert protokoll av fase 2	0,1 ‰ av kontraktssummen
Komplett FDV leveranse	B.6.8	10 hverdager før innsending av midlertidig brukstillatelse/ ferdigattest.	0,1 ‰ av kontraktssummen



Bilag 2 - Oppdragsbeskrivelse  
BME EØS 2026-07 Mindetorget

Dato: 20.05.2026

**Mulktbelagte krav og frister samfunnsansvar**

Krav om lønns- og arbeidsvilkår	Bilag 1.1 – Lønns- og arbeidsvilkår	Overholdelse av lønns- og arbeidsvilkår	2 500 kr per hverdag. Maksimalt 20 hverdager.
Frist for dokumentasjon av lønns- og arbeidsvilkår	Bilag 1.1 – Lønns- og arbeidsvilkår	Frist fastsettes av byggherre ved behov	2 500 kr per hverdag. Maksimalt 20 hverdager.
Krav om lønns- og arbeidsvilkår, særlige omstendigheter	Bilag 1.1 - Lønns- og arbeidsvilkår	Gjentatte, grovt uaktsomme eller forsettlig brudd.	2 500 kr per hverdag. Maksimalt kr 100 000.
Seriøsitetsskrav for bygg- og anleggskontrakter	Bilag 1.2 – Seriøsitetsskrav for bygg- og anleggsbransjen	Se bilaget for de ulike kravene.	1 % av kontraktssummen per prosent manglende måloppnåelse av kravet.
Krav om lærlinger	Bilag 1.4 – Vilkår om bruk av lærlinger	10% av arbeidete timer på kontrakten.	1 % av kontraktssummen per prosent manglende måloppnåelse av kravet.
Frist for dokumentasjon av lærlingskrav	Bilag 1.4 – Vilkår om bruk av lærlinger	Frist fastsettes av byggherre ved behov	kr. 1000,- pr. hverdag, begrenset til 30 hverdager.
Krav om arbeidsinkludering	Bilag 1.5 – Krav om arbeidsinkludering	1% av arbeidete timer på kontrakten.	1 % av kontraktssummen per prosent manglende måloppnåelse av kravet.
Krav til utslippsfri bygg- og anleggsplass	Bilag 1.3 – Krav til utslippsfri bygg- og anleggsplass	Se bilaget for nærmere beskrivelse av krav	0,1 % av kontraktssummen. Minimum kr 2500 per hverdag.
Krav til grunnleggende menneskerettigheter	Bilag 1.6 – Krav til grunnleggende menneskerettigheter	Se bilaget for nærmere beskrivelse av krav	2500,- per kalenderdag forsinkelsen varer